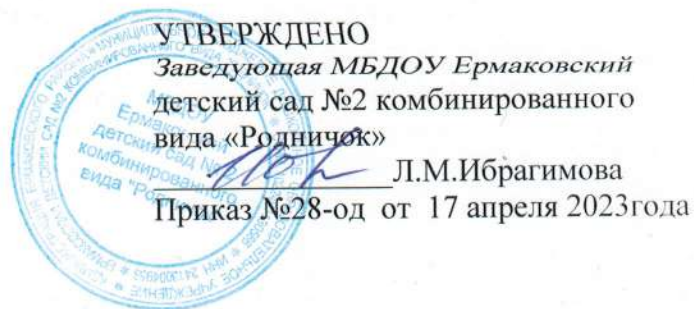


Муниципальное бюджетное дошкольное образовательное учреждение
Ермаковский детский сад №2 комбинированного вида «Родничок»

Рассмотрен
Педагогическом советом
Протокол №03
От 17 апреля 2023г.



Отчет о результатах самообследования
МБДОУ Ермаковский детский сад №2 комбинированного вида «Родничок»
за 2022 год

Общие сведения об образовательной организации

| | |
|--|---|
| Наименование образовательной организации | Муниципальное бюджетное дошкольное образовательное учреждение Ермаковский детский сад №2 комбинированного вида «Родничок» |
| Руководитель | Ибрагимова Лариса Михайловна |
| Адрес организации | Красноярский край, с.Ермаковское, ул. Карла Маркса №64 |
| Телефон, факс | 8 (39138)21380 |
| Адрес электронной почты | Det.detskiisad2@yandex.ru |
| Учредитель | Управление образования администрации Ермаковского района |
| Дата создания | 1943 год |
| Лицензия | №9621-л от 27.07.2018 |

—Муниципальное бюджетное дошкольное образовательное учреждение Ермаковский детский сад №2 комбинированного вида «Родничок» (далее — Детский сад) расположено в центре села Ермаковское, вблизи Ермаковской школы №1, автовокзала, центрального стадиона. Здание Детского сада построено по типовому проекту. Проектная наполняемость на 125 мест. Общая площадь здания 1072 кв. м.

Цель деятельности Детского сада — осуществление образовательной деятельности по реализации образовательных программ дошкольного образования.

Предметом деятельности Детского сада является формирование общей культуры, развитие физических, интеллектуальных, нравственных, эстетических и личностных качеств, формирование предпосылок учебной деятельности, сохранение и укрепление здоровья воспитанников.

Режим работы Детского сада: рабочая неделя — пятидневная, с понедельника по пятницу. Длительность пребывания детей в группах — 10,5 часов. Режим работы групп — с 7:30 до 18:00.

Аналитическая часть

I. Оценка образовательной деятельности

Образовательная деятельность в Детском саду организована в соответствии с Федеральным законом от 29.12.2012 № 273-ФЗ «Об образовании в Российской Федерации», ФГОС дошкольного образования. С 01.01.2021 года Детский сад функционирует в соответствии с требованиями СП 2.4.3648-20 «Санитарно-эпидемиологические требования к организациям воспитания и обучения, отдыха и оздоровления детей и молодежи», а с 01.03.2021 — дополнительно с требованиями СанПиН 1.2.3685-21 «Гигиенические нормативы и требования к обеспечению безопасности и (или) безвредности для человека факторов среды обитания».

Образовательная деятельность ведется на основании утвержденной основной образовательной программы дошкольного образования, а также адаптированных основных образовательных программ для детей с ОВЗ, которые составлены в соответствии с ФГОС дошкольного образования с учетом примерных образовательных программ дошкольного образования, санитарно-эпидемиологическими правилами и нормативами.

Детский сад посещают 117 воспитанников в возрасте от 2 до 7 лет. В Детском саду сформировано 6 групп. 4 группы общеразвивающей направленности, 2 группы компенсирующей направленности.

Из них:

I младшая группа - 15 обучающихся;

II младшая группа - 23 обучающихся;

Средняя группа - 22 обучающихся

Разновозрастная группа – 28 обучающихся;

Старшая группа компенсирующей направленности – 15 обучающихся (2 ребенка-инвалида)

Подготовительная группа компенсирующей направленности – 14 обучающихся.

2 группы компенсирующей направленности (возраст 5-7 лет), в которых обучается 29 детей, имеющие статус ребёнка с ограниченными возможностями здоровья (22 ребенка, имеют заключение ТНР, 6 детей ЗПР, 1 – умственная отсталость). Дети обучаются соответственно по адаптированной основной образовательной программе (АООП) для детей с тяжелыми нарушениями речи (ТНР), задержкой психического развития, АОП для ребенка с умственной отсталостью.

С 02.07.2022 стало возможным проводить массовые мероприятия со смешанными коллективами даже в закрытых помещениях, отменили групповую изоляцию. Также стало необязательно дезинфицировать музыкальный или спортивный зал в конце рабочего дня, игрушки и другое оборудование. Персонал смог работать без масок.

Снятие антиковидных ограничений позволило наблюдать динамику улучшения образовательных достижений воспитанников. Дети стали активнее демонстрировать познавательную активность в деятельности, участвовать в межгрупповых

мероприятиях, спокойнее вести на прогулках. Воспитатели отметили, что в летнее время стало проще укладывать детей спать и проводить занятия. Педагог-психолог провел плановый мониторинг состояния воспитанников и выявил, что уровень тревожности детей в третьей декаде года снизилась на 12 % по сравнению с показателями первого полугодия. В четвертой декаде процент снижения составил 10.

В детском саду функционирует консультационный пункт для родителей (законных представителей) детей в возрасте от 2 до 7 лет. Целью КП является оказание консультативной, методической, диагностической помощи родителям детей как посещающих, так и не посещающих дошкольные образовательные организации.

В консультационный пункт зачислено 5 детей-инвалидов получающих дошкольное образование в форме семейного консультирования.

Воспитательная работа

С 01.09.2022 Детский сад реализует рабочую программу воспитания и календарный план воспитательной работы, которые являются частью основной образовательной программы дошкольного образования. В МБДОУ реализуется проект внедрения образовательным платформ на основе модулей программы STEM.

За 1,5 года реализации программы воспитания родители выражают удовлетворенность воспитательным процессом в Детском саду, что отразилось на результатах анкетирования, проведенного 15.11.2022 г. Однако родители высказывают пожелания по улучшению материально-технических условий.

Чтобы выбрать стратегию воспитательной работы, в 2022 году проводился анализ состава семей воспитанников.

Характеристика семей по составу

| Состав семьи | Количество семей | Процент от общего количества семей воспитанников |
|--------------------|------------------|--|
| Полная | 94 | 80% |
| Неполная с матерью | 22 | 19% |
| Неполная с отцом | 1 | 1% |
| Оформлено опекунов | 0 | |

Характеристика семей по количеству детей

| Количество детей в семье | Количество семей | Процент от общего количества семей воспитанников |
|--------------------------|------------------|--|
| Один ребенок | 34 | 29% |
| Два ребенка | 52 | 44% |

| | | |
|---------------------|----|-----|
| Три ребенка и более | 31 | 27% |
|---------------------|----|-----|

Воспитательная работа строится с учетом индивидуальных особенностей детей, с использованием разнообразных форм и методов, в тесной взаимосвязи воспитателей, специалистов и родителей. Детям из неполных семей уделяется большее внимание в первые месяцы после зачисления в Детский сад.

Дополнительное образование

1. В Детском саду в 2022 году функционировали кружки:
 Кружок «Юный эколог» — разновозрастная группа;
 Вокальный кружок «Звонкие голоса»;
 Кружок художественного творчества — средняя группа;
 Кружок «Моя первая лаборатория» — средняя группа;
 Кружок «В гостях у сказки» — 2 младшая группа;
 Кружок «блоки Дьенеша» — разновозрастная группа;
 Кружок «Волшебная страна — Математика» — подготовительная группа компенсирующей направленности;
 Кружок театральной деятельности «Маленькие актеры Большого театра»;
 Кружок «школа исследователей» — подготовительная группа компенсирующей направленности;
 Кружок «Мозаика движений» — старшая группа компенсирующей направленности.
 Кружок «Занимательная математика»
 Кружок «Рототехника и легоконструирование» .
2. В рамках сетевого взаимодействия работали кружки по программам дополнительного образования.

МБДОУ заключены договоры о сетевой форме реализации образовательных программ со следующими организациями:

МБОУ ДО «Ермаковская станция юных техников»; МБУДО «Ермаковский центр дополнительного образования»; МБУДО «Ермаковская школа искусств». Список образовательных программ, реализуемых через сетевые формы реализации: Программа «Креативная мастерская»; Программа ДООП «ИЗО-АРТ»; с детьми с ОВЗ - Программа АДОП «Природа и художник» и Программа АДОП «Любознйка».

Анализ данных по посещению детьми занятий дополнительного образования показывает, что дополнительное образование реализуется активно. Для развития дополнительного образования в детском саду в 2023 году планируется информационно-просветительская работа с родителями (законными представителями) и обучающие мероприятия для педагогов.

II. Оценка системы управления организации

Управление Детским садом осуществляется в соответствии с действующим законодательством и уставом Детского сада.

Управление Детским садом строится на принципах единоначалия и коллегиальности. Единоличным исполнительным органом является руководитель — заведующий.

Заведующий осуществляет непосредственное руководство детским садом и несет ответственность за деятельность учреждения.

Коллегиальные органы управления:

- **Общее собрание работников Учреждения**
- **Педагогический совет**
- **Родительский комитет**

Отношения между МБДОУ и управлением образования администрации Ермаковского района определяются действующим законодательством РФ, нормативно-правовыми документами органов государственной власти, местного самоуправления и Уставом.

Органы управления, действующие в Детском саду

| Наименование органа | Функции |
|---------------------------|---|
| Заведующий | Контролирует работу и обеспечивает эффективное взаимодействие структурных подразделений организации, утверждает штатное расписание, отчетные документы организации, осуществляет общее руководство Детским садом |
| Педагогический совет | Педагогический совет осуществляет управление педагогической деятельностью, определяет направления образовательной деятельности МБДОУ, утверждает общеобразовательные программы, рассматривает проект годового плана работы МБДОУ и утверждает его, обсуждает вопросы содержания, форм и методов образовательного процесса, планирования образовательной деятельности, рассматривает вопросы повышения квалификации и переподготовки кадров, организует выявление, обобщение, распространение, внедрение педагогического опыта среди педагогических работников МБДОУ. За 2022 год прошло 4 педагогических совета с соблюдением превентивных мер. |
| Общее собрание работников | Общее собрание МБДОУ осуществляет полномочия трудового коллектива, обсуждает проект коллективного договора, принимает правила внутреннего трудового распорядка, обсуждает вопросы состояния трудовой дисциплины в МБДОУ и мероприятия по ее укреплению, рассматривает вопросы охраны и безопасности условий труда работников, охраны труда воспитанников в МБДОУ, рассматривает и принимает Устав МБДОУ, обсуждает дополнения и изменения, вносимые в Устав. В течении 2022 года было проведено 1 общее собрание работников с соблюдением превентивных мер. |
| Родительский | Родительский комитет выполняет следующие функции: |

| | |
|---------|--|
| комитет | содействует организации совместных мероприятий в МБДОУ, оказывает посильную помощь в укреплении материально-технической базы, благоустройстве его помещений, детских площадок и территории, оказывает помощь в работе с воспитанниками из неблагополучных семей. Родительский комитет детского сада во всем помогает воспитателям в воспитательно-образовательном процессе, создании благоприятных условий для реализации общеобразовательной программы детского сада. В течении 2022 года проведено 1 заседание родительского комитета. |
|---------|--|

Структура и система управления соответствуют специфике деятельности Детского сада.

В 2022 году Детский сад закончил внедрение электронного документооборота в систему управления организацией. По итогам года работники отмечают, что стало проще работать с документацией, в том числе систематизировать ее и отслеживать сроки исполнения и хранения документов. В 2023 году планируется использовать платформу «Работа в России» для заключения гражданско-правовых договоров.

III. Оценка содержания и качества подготовки обучающихся

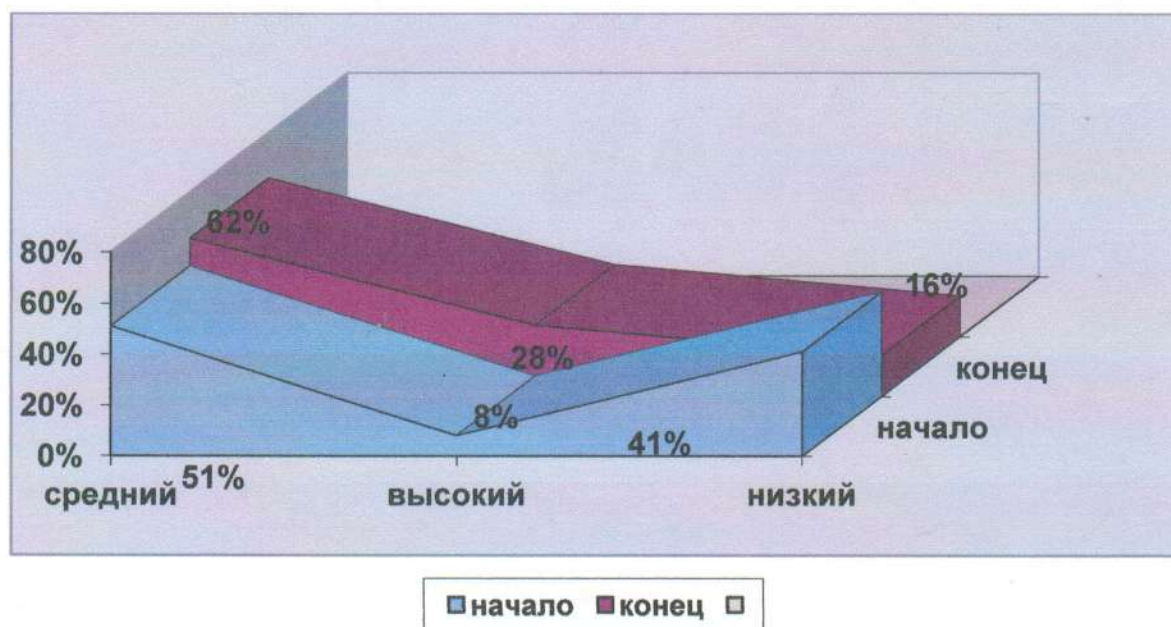
Уровень развития детей анализируется по итогам педагогической диагностики. Формы проведения диагностики:

- диагностические занятия (по каждому разделу программы);
- диагностические срезы;
- наблюдения, итоговые занятия.

Разработаны диагностические карты освоения основной образовательной программы дошкольного образования Детского сада (ООП Детского сада) в каждой возрастной группе. Карты включают анализ уровня развития воспитанников в рамках целевых ориентиров дошкольного образования и качества освоения образовательных областей. Результаты качества освоения ООП Детского сада на конец 2022 года выглядят следующим образом:

| Группы год | Достаточный уровень | | Близкий к достаточному уровень | | недостаточный уровень | |
|--|---------------------|---------|--------------------------------|----------|-----------------------|---------|
| | начало | конец | начало | конец | начало | конец |
| 1 младшая (н.г.-16 к.г.-16) | 1(6%) | 5 (32%) | 2 (13%) | 4 (25%) | 13 (81%) | 7(43 %) |
| 2 младшая (н.г.-19 к.г.-22) | 4(21%) | 9 (40%) | 13 (68%) | 12 (55%) | 2 (11%) | 1 (5%) |
| средняя (н.г.-24 к.г.-24) | 0 | 4 (17%) | 10 (42%) | 16 (67%) | 14(58%) | 4(16 %) |
| старшая логопедическая (н.г.-14 к.г.-16) | 0 | 4 (25%) | 2(14%) | 12(75%) | 12(86%) | 0 |
| старшая разновозрастная (н.г.-26к.г.-25) | 4 (15%) | 9 (36%) | 16 (62%) | 15 (60%) | 6 (23%) | 1 (4%) |

| | | | | | | |
|-----------------------------------|--------|----------|----------|---------|----------|----------|
| подгот.логопед. (н.г.-13 к.г.-14) | 0 | 2 (14%) | 7 (54%) | 8 (57%) | 6 (46%) | 4 (29%) |
| Итого: начало года-96 конец-101 | 8 (8%) | 28 (28%) | 48 (51%) | 63(62%) | 40 (41%) | 10 (10%) |



Проведено обследование на психологическую готовность к школьному обучению – подготовительные группы, 29 детей.

- Высокий – 8 (28%)
- Средний – 20 (69%)
- Низкий – 1 (3%)

Детский сад скорректировал ООП ДО с целью включения тематических мероприятий по изучению государственных символов в рамках всех образовательных областей. В 2022 году разработано и утверждено Положение об использовании государственной символики в ДОУ.

| Образовательная область | Формы работы | Что должен усвоить воспитанник |
|------------------------------------|--|--|
| Познавательное развитие | Игровая деятельность Чтение стихов о Родине, флаге и т.д. | Получить информацию об окружающем мире, малой родине, Отечестве, социокультурных ценностях нашего народа, отечественных традициях и праздниках, госсимволах, олицетворяющих Родину |
| Социально-коммуникативное развитие | | Усвоить нормы и ценности, принятые в обществе, включая моральные и нравственные. Сформировать чувство |

| | | |
|-------------------------------------|--|--|
| | | принадлежности к своей семье, сообществу детей и взрослых |
| Речевое развитие | | Познакомиться с книжной культурой, детской литературой. Расширить представления о госсимволах страны и ее истории |
| Художественно-эстетическое развитие | Творческие формы – рисование, лепка, художественное слово, конструирование и др. | Научиться ассоциативно связывать госсимволы с важными историческими событиями страны |
| Физическое развитие | Спортивные мероприятия | Научиться использовать госсимволы в спортивных мероприятиях, узнать, для чего это нужно |

IV. Оценка организации учебного процесса (воспитательно-образовательного процесса)

В основе образовательного процесса в Детском саду лежит взаимодействие педагогических работников, администрации и родителей. Основными участниками образовательного процесса являются дети, родители, педагоги.

Основные форма организации образовательного процесса:

- совместная деятельность педагогического работника и воспитанников в рамках организованной образовательной деятельности по освоению основной общеобразовательной программы;
- самостоятельная деятельность воспитанников под наблюдением педагогического работника.

Занятия в рамках образовательной деятельности ведутся по подгруппам. Продолжительность занятий соответствует СанПиН 1.2.3685-21 и составляет:

- в группах с детьми от 1,5 до 3 лет — до 10 мин;
- в группах с детьми от 3 до 4 лет — до 15 мин;
- в группах с детьми от 4 до 5 лет — до 20 мин;
- в группах с детьми от 5 до 6 лет — до 25 мин;
- в группах с детьми от 6 до 7 лет — до 30 мин.

Между занятиями в рамках образовательной деятельности предусмотрены перерывы продолжительностью не менее 10 минут.

Основной формой занятия является игра. Образовательная деятельность с детьми строится с учётом индивидуальных особенностей детей и их способностей. Выявление

и развитие способностей воспитанников осуществляется в любых формах образовательного процесса.

Чтобы не допустить распространения коронавирусной инфекции, администрация Детского сада в 2022 году продолжила соблюдать ограничительные и профилактические меры в соответствии с СП 3.1/2.4.3598-20:

- ежедневный усиленный фильтр воспитанников и работников - термометрию с помощью бесконтактных термометров и опрос на наличие признаков инфекционных заболеваний. Лица с признаками инфекционных заболеваний изолируются;

- еженедельную генеральную уборку с применением дезинфицирующих средств, разведенных в концентрациях по вирусному режиму;

- строгое соблюдение режима проветривания;

- введение режима свободного посещения;

- строгое соблюдение питьевого режима;

- контроль за мытьем игрушек с применением дезинфицирующих средств

- соблюдение графика проветривания и качества проведения ежедневной влажной уборки и дезинфекции;

- соблюдение графика обеззараживания воздуха бактерицидными облучателями;

- обработка столовой посуды и проборов дезинфицирующими средствами;

- установка кожных антисептиков и инструкций к ним.

V. Оценка качества кадрового обеспечения

Детский сад укомплектован педагогами на 100 процентов согласно штатному расписанию. Всего работают 35 человек. Педагогический коллектив Детского сада насчитывает 17 специалистов. Соотношение воспитанников, приходящихся на 1 взрослого:

- воспитанник/педагоги — 7/1;
- воспитанники/все сотрудники — 3/1.
-

За 2022 год педагогические работники прошли аттестацию и получили:

- высшую квалификационную категорию — 1 музыкальный руководитель;
- первую квалификационную категорию — 1 учитель-дефектолог,
- 1 воспитатель.

Курсы повышения квалификации в 2022 году прошли все педагоги Детского сада.

36 часов – 12 педагогов;

72 часа- 5 педагогов

144 часа – 1 педагог.

Характеристики кадрового состава Детского сада. Стаж педагогических работников.

До 5 лет -3 педагога;

До 10 -1 педагог;

До 20 – 5 педагогов;

Свыше 20 лет – 8 педагогов.

По итогам 2022 года Детский сад перешел на применение профессиональных стандартов. Из 17 педагогических работников Детского сада все соответствуют квалификационным требованиям профстандарта «Педагог». Их должностные инструкции соответствуют трудовым функциям, установленным профстандартом «Педагог».

Педагоги постоянно повышают свой профессиональный уровень, эффективно участвуют в работе методических объединений, знакомятся с опытом работы своих коллег и других дошкольных учреждений, а также саморазвиваются. Все это в комплексе дает хороший результат в организации педагогической деятельности и улучшении качества образования и воспитания дошкольников.

В 2022 году педагоги Детского сада приняли участие:

| год | Наименование мероприятий | Результат |
|-------------------------|--|---|
| Районный уровень | | |
| 2022 | Районный конкурс рисунков от СЮТ «Робот будущего» | Диплом Победителя 1 место Любимый Женя, 2 место Фролова Варя, 3 место Кузнецов Илья. Грамоты за участие 18 дошкольников. |
| 2022 | Фотовыставка от СЮТ «Защитник в моей семье» | Благодарности 18 дошкольникам. |
| 2022 | Районный конкурс научно-практических исследовательских работ «Первые шаги в науку» | участников 2 дошкольников (Диплом Победителя Шиндак Алленсей, Диплом за содержательную работу Руднов Артем) |
| 2022 | Районный конкурс «Воспитатель года» | выступление вокальной группы «Элегия» |
| 2022 | 26 районная спартакиада работников образования Ермаковского района | в соревнованиях по командному прыжку 3 место; в соревнованиях по «Шарик-керлинг» 3 место Новоселова Маргарита |
| 2022 | Районный конкурс рисунков «Пожарная безопасность» | 1 место Калинин Костя, 2 место Поцелуев Ярослав, 3 место Тетенова Маргарита. Приняли участие 2 старших группы. |
| 2022 | VII очно-заочная районной научно-практической конференции «Механизмы эффективного развития системы образования Ермаковского района в достижении качества, соответствующего современным стандартам» | демонстрация практики Ибрагимова Л.М., Храпунова Л.А. Площадка № 5 Совершенствование механизмов управления дошкольной образовательной организацией в условиях реализации современных требований ФГОС и нацпроекта «Образование» стендовый доклад по Учреждению. |
| 2022 | VII очно-заочная районной научно-практической конференции «Механизмы эффективного развития системы образования Ермаковского района в | Площадка № 5 «Моя педагогическая находка для развития дошкольника». Выступление в видео формате.(Лапина Н.М., Новоселова М.А., Калинина Т.В., Захарова О.А. Клушина Т.В.) |

| | | |
|--|---|---|
| | достижении качества, соответствующего современным стандартам» | |
| 2022 | Экологическая акция по сбору ПЭТ — бутылок и батареек «Не хотим жить на свалке!». | Участники все группы и родители. |
| 2022 | Акция «Окна победы» | все группы украшение окон в ДОУ и по месту проживания родителей. |
| 2022 | Акция «Красная гвоздика», «Голубь мира» | поделки для интерната престарелых в п. Ойский на 9 мая (старшие группы) |
| 2022 | Педагоги возлагали цветы у памятника ВОВ. Бессмертный полк. | 5 педагогов |
| 2022 | Районные соревнования по легкоатлетическому троеборью среди детей старшего дошкольного возраста 6-7 лет | 2 место среди команд района. Пискажева Арина заняла 1 место среди девочек, Ровенко Всеволод занял 3 место среди мальчиков |
| 2022 | Районный творческий фестиваль «Талантливые малыши» | 11 дошкольников и 7 педагогов, 1 помощник воспитателя. |
| 2022 | Районный киноквиз «Этот день мы приближали, как могли» | 2 место (Ибрагимова Л.М., Храпунова Л.А., Новоселова М.А., Полкина Ю.Х., Елизарова Т.В., Кожевникова Ж.С.) |
| Региональный, Всероссийский (международный) уровень | | |
| 2022 | Игровой конкурс для дошкольников «На воде и под водой» | сертификаты 28 человек , сертификат ДОУ и благодарности педагогам |
| 2022 | V Всероссийский литературный конкурс с международным участием «Звезда Арктики | 8 участников (Лапина Н.М.- 3 дошкольника, Новоселова М.А.- 3 дошкольника, Калинина Т.В. 2 дошкольника. |
| 2022 | IV международный конкурс детского рисунка «Моя Россия» | сертификаты - Крохина Есения, Гарбузова Алина, Липантьева София, Лямин Саша |
| 2022 | IV международный конкурс детского рисунка «Моя Россия» | благодарственные письма – Елизарова Т.В., Новоселова М.А., Широкова Л.В., Соболева И.В. |
| 2022 | Международный конкурс – фестиваль «Весенние творческие игры», г. Москва. Ансамбль «Элегия», апрель 2022г. | Диплом Лауреата 2 степени. |
| 2022 | Международный конкурс – фестиваль «Весенний Солнцеворот», г. Москва. Ансамбль «Элегия», апрель 2022г. | Диплом Лауреата 3 степени. (Юрьева Анастасия, Храпунова Людмила, Соболева Ирина, Новоселова Маргарита, Вейрам Татьяна, Шипунова Татьяна.) |

| | | |
|------|---|---|
| 2022 | Международный конкурс – фестиваль «Творим во славу героев» | хореография группа «Вдохновение» Дипломант I степени |
| 2022 | Всероссийская акция «Эколята» | Участники: вся группы |
| 2022 | Международный патриотический творческий конкурс «77 лет Победы!» | диплом участника Седикова Элина |
| 2022 | Всероссийский конкурс «Мы дети великой Победы!» | 2 место Ливкутная Маргарита |
| 2022 | Всероссийский марафон «Всемирный день земли». | Дипломы участников 16 детей «Цветные ладошки», «Капельки» |
| 2022 | Всероссийский творческий марафон к 9 мая. | Диплом участника Троегубова Арина, Поцелуев Ярослав. |
| 2022 | Международная акция «Читаем детям о Великой Отечественной Войне» | Диплом участника Гуржуев Мирон, Седикова Эля, Гарбузов Илья, Гарбузова Алина, Ливкутная Маргарита. |
| 2022 | Участие в международном конкурсе рисунков «Моя Россия» | Диплом участника Гарбузова Алина |
| 2022 | Всероссийская олимпиада «Знаю, помню, горжусь!» | 8 дипломов победителей и 8 дипломов участников. |
| 2022 | Международный конкурс детского рисунков Музея Победы «Открытие победы» | Ермакова Соня, апрель 2022г. |
| 2022 | II всероссийский педагогический конкурс «Экология – дело каждого» | Диплом I степени (Храпунова Л.А., Фралкова М.И., Вейрам Т.В.) |
| 2022 | Мониторинг качества дошкольного образования с использованием Инструментария МКДО для детей от 0 до 7 лет | сертификаты Храпунова Л.А., Ибрагимова Л.А.. Сертификат учреждения. |
| 2022 | Всероссийский конкурс «Эффективные практики дошкольного образования» | Дипломы участников-Ибрагимова Л.М., Захарова О.А., Калинина Т.В., Новоселова М.А., Клушина Т.В., Храпунова Л.А. |
| 2022 | Публикация во всероссийском журнале «Воспитатель детского сада»). | сертификаты авторов статьи Захарова О.А., Новоселова М.А., Храпунова Л.А. |
| 2022 | Всероссийский журнал «Воспитатель детского сада» - всероссийский конкурс «Эффективные практики дошкольного образования» | Победитель (2 место) Калинина Т.В. |
| 2022 | Всероссийского педагогического конкурса «Творческий воспитатель-2022» | Диплом Новоселова М.А. |

| | | |
|------|--|------------------------------------|
| 2022 | Региональный этап конкурса профессионального мастерства «Учитель-дефектолог года – 2022». | Сертификат финалиста Фралкова М.И. |
| 2022 | Краевой профессиональный конкурс «Воспитатель года Красноярского края – 2022». Министерство образования Красноярского края | Диплом победителя Фралкова М.И. |

С марта 2022 года Детский сад ведет учет микротравм работников.

VI. Оценка учебно-методического и библиотечно-информационного обеспечения

Учебно-методическое и библиотечно-информационное обеспечение образовательного учреждения. В МБДОУ созданы организационно-методические условия для решения задач по охране жизни и укрепления здоровья детей; обеспечения интеллектуального, личностного и физического развития ребенка; приобщения детей к общечеловеческим ценностям; взаимодействия с семьей для обеспечения полноценного развития ребенка.

Представленные в образовательном процессе формы взаимодействия с детьми полностью соответствуют возрастным возможностям детей, учитывают детские интересы и потребности, стимулируют детей на проявление инициативности, активности и самостоятельности.

Воспитатели достаточно хорошо осведомлены об психофизиологических особенностях детей в группе, при организации воспитательно — образовательного процесса, подборе методических пособий, игр и игровых материалов учитывают особенности психических процессов, эмоциональной и волевой сферы ребенка.

Параллельно педагогами используются парциальные программы, методические пособия и технологии, цели и задачи которых схожи с примерной основной общеобразовательной программой ДОУ, обеспечивающие максимальное развитие психологических возможностей и личностного потенциала дошкольников.

Реализуемые инновационные технологии способствуют наиболее полному личностному развитию воспитанников, повышают их информативный уровень и совершенствуют творческое развитие детей, дают возможность педагогам реализовывать свой творческий потенциал.

Основные компоненты цифровой образовательной среды:

- электронный образовательный контент – **используется;**
- инфраструктура электронных средств обучения (интерактивные доски, экраны, информационные панели, компьютеры, программы, микрофоны, камеры, доступ в интернет) – **имеется частично;**
- информационные системы и технологии, образовательные платформы, ресурсы для онлайн взаимодействия – **не используются.**

Вывод: Анализ соответствия оборудования и оснащения методического кабинета принципу необходимости и достаточности для реализации ООП ДО показал, что в методическом кабинете создаются условия для возможности организации совместной деятельности педагогов и воспитанников. Учебно-

методическое обеспечение соответствует ООП ДО, ФГОС ДО, условиям реализации ООП ДО. Необходимо улучшить и развивать цифровую образовательную среду.

VII. Оценка материально-технической базы

| | |
|---|--|
| <p>Сведения о наличии зданий и помещений для организации образовательной деятельности их назначение, площадь (кв.м.).</p> | <p>Детский сад, нежилое здание общей площадью 1072 кв.м Этажность – 2 Здание светлое, центральное отопление, центральное водоснабжение, канализация, сантехническое оборудование в удовлетворительном состоянии</p> |
| <p>Количество групповых, спален, дополнительных помещений для проведения практических или коррекционных занятий, компьютерных классов, студий, административных и служебных помещений</p> | <p>групповые помещения — 6 спальни — 6 физкультурно-музыкальный зал — 1 кабинет заведующего — 1 методический кабинет -1 кабинет логопеда – 2 кабинет педагога-психолога -1 медицинский кабинет — 1 процедурный кабинет – нет изолятор — нет пищеблок -1 прачечная – 1 кастелянская — 1 кабинет завхоза — 1 Все кабинеты оформлены. При создании предметно-развивающей среды воспитатели учитывают возрастные, индивидуальные особенности детей своей группы. Оборудованы групповые комнаты, включающие игровую, познавательную, обеденную зоны. Группы постепенно пополняются современным игровым оборудованием, современными информационными стендами. Предметная среда всех помещений оптимально насыщена, выдержана мера «необходимого и достаточного» для каждого вида деятельности, представляет собой «поисковое поле» для ребенка, стимулирующее процесс его развития и саморазвития, социализации. Созданная развивающая среда открывает нашим воспитанникам весь спектр возможностей, направляет усилия детей на эффективное использование отдельных ее элементов. Медицинский кабинет оснащен необходимым оборудованием.</p> |
| <p>Наличие современной информационно-технической базы (локальные сети, выход в Интернет, электронная почта, ТСО и другие,</p> | <p>компьютер — 5 интернет – есть электронная почта — 1 музыкальный центр — 1 телефон/факс – 1 аудиомагнитолы – 6</p> |

| | |
|--|---|
| достаточность) | E-mail: det.detskiisad2@yandex.ru |
| Динамика изменений материально-технического состояния образовательного учреждения за 5 последних лет | <p>Проведен косметический ремонт групповых помещений, зала кладовых пищеблока.</p> <p>Приобретена нержавеющая посуда, столовый инвентарь на пищеблок</p> <p>Установлена новая пожарная сигнализация</p> <p>Произведен ремонт санузла в подготовительной логопедической группе.</p> <p>Установлено 4 пластиковых окна.</p> <p>Предписание Роспотребнадзора требуют больших финансовых затрат.</p> |
| Состояние использование материально-технической базы | <p>МБДОУ размещено среди частного сектора, Имеет земельный участок территория которого ограждена забором высотой 1,5 м. и вдоль него — зелеными насаждениями (деревья). Участок озеленен на 50 %, на нем выделены зоны: отдыха, хозяйственная. Зона застройки включает в себя основное здание, на территории отсутствуют постройки, функционально не связанные с образовательным учреждением.</p> <p>Зона прогулочных участков размещается вблизи зеленых насаждений, в отдалении от хозяйственной зоны. Она включает площадки для подвижных игр и тихого отдыха на территориях игровых площадок имеется игровое оборудование.</p> <p>Въезды и входы на участок, проезды, дорожка к хозяйственным постройкам, к площадкам для мусоросборников не асфальтированы.</p> <p>Раздевалки оснащены шкафчиками для одежды и обуви детей.</p> <p>Групповые помещения включают: рабочую зону с размещенными учебными столами для воспитанников, зону для игр и возможной активной деятельности.</p> <p>Туалетные зоны делятся на умывальную и зону санузлов. В умывальной зоне расположена раковина для детей и вешалки для индивидуальных полотенец.</p> |
| Соблюдение в ДОУ мер противопожарной и антитеррористической безопасности | <p>Основным нормативно-правовым актом, содержащим положение об обеспечении безопасности участников образовательного процесса, является закон РФ «Об образовании», который в пп.3 ч.3 ст.32 устанавливает ответственность образовательного учреждения за жизнь и здоровье воспитанников и работников учреждения во время образовательного процесса.</p> <p>Основными направлениями деятельности администрации детского сада по обеспечению безопасности в детском саду являются:</p> <ul style="list-style-type: none"> · пожарная безопасность; |

| | |
|--|--|
| | <ul style="list-style-type: none"> · антитеррористическая безопасность; · обеспечение выполнения санитарно-гигиенических требований; · охрана труда. <p>Детский сад в частичном объеме обеспечен средствами пожаротушения, соблюдаются требования к содержанию эвакуационных выходов.</p> <p>В соответствии с Федеральным законом и Правилами Пожарной безопасности, вывешены планы эвакуации людей при пожаре, ежемесячно проводятся занятия (плановая эвакуация детей) с сотрудниками по умению правильно действовать при пожаре, а также целевые инструктажи. В здании установлена АПС с выводом сигнала на диспетчерский пульт ПЧ.</p> <p>Кроме того, имеется охранная сигнализация с выходом на пульт ОВО.</p> <p>Главной целью по охране труда в детском саду является создание и обеспечение здоровых и безопасных условий труда, сохранение жизни и здоровья воспитанников и сотрудников в процессе труда, воспитания и организованного отдыха, создание оптимального режима труда обучения и организованного отдыха.</p> <p><i>В учреждении имеется паспорт доступности, дорожная карта (прилагается) в которых отражается потребность в создании доступной среды для детей-инвалидов.</i></p> |
|--|--|

Вывод: Оценка состояния материально-технической базы детского сада показывает, что для развития и реализации образовательной программы требуется закупить оборудование.

VIII. Оценка функционирования внутренней системы оценки качества образования

В Детском саду утверждено Положение о внутренней системе оценки качества образования. Мониторинг качества образовательной деятельности в 2022 году показал хорошую работу педагогического коллектива по всем показателям. Состояние здоровья и физического развития воспитанников удовлетворительные.

В период 01.05.2022 по 31.05.2022 проводилось анкетирование 64 родителей, получены следующие результаты:

100% родителей довольны открытостью и доступностью информации, размещенной на официальном сайте;

94% удовлетворены качеством предоставляемых образовательных услуг;

94% удовлетворены качеством условий, направленных на сохранение и укрепление здоровья воспитанников;

94% считают высоким уровень профессионального мастерства педагогического коллектива;

89% считают высоким уровень доброжелательности и вежливости руководителя и работников ДОУ

77% считают, что ВДОУ созданы условия, способствующие развитию способностей и склонностей детей;

56% считают высоким уровень качества материально-технического обеспечения ДОУ;

79% считают высоким уровень качества санитарно-гигиенических условий, созданных в ДОУ;

66% считают высоким уровень качества организации питания в ДОУ;

100% родителей готовы рекомендовать детский сад знакомым родственникам.

Вывод: В ДОУ выстроена чёткая система методического контроля и анализа результативности воспитательно-образовательного процесса по всем направлениям развития дошкольника и функционирования ДОУ в целом.

Анализ деятельности детского сада за 2022 календарный год выявил в основном успешные показатели в деятельности МБДОУ.

При реализации образовательной программы обучение выстраивается с соблюдением всех требований с целью сохранности здоровья и создания безопасной среды.

В МБДОУ сложился перспективный, творческий коллектив педагогов, имеющих потенциал к профессиональному росту и развитию.

Усилия педагогического коллектива и администрации направлены на сохранение и повышение имиджа ДОУ на рынке образовательных услуг.

Недостаточное развитие и внедрение цифровой образовательной среды.

8. Основные направления ближайшего развития МБДОУ

Для успешной деятельности в условиях модернизации образования МБДОУ должен реализовать следующие направления развития:

- Необходимо продолжать подготовку управленческих и педагогических кадров детского сада к работе в условиях цифровой трансформации.
- продолжить повышать уровень профессиональных знаний и умений педагогов;
- усилить работу по сохранению здоровья участников воспитательно-образовательного процесса, продолжить внедрение здоровьесберегающих технологий;
- формировать систему эффективного взаимодействия с семьями воспитанников;
- приведение материально – технической базы детского сада в соответствие с ФГОС ДО и требованиям пожарного надзора и Роспотребнадзора;
- увеличение количества педагогических работников, имеющих высшую и первую квалификационную категорию;
- создание системы поддержки и сопровождения инновационной деятельности в детском саду;

- принимать меры по улучшению материально-технических условий;
- **обновить образовательные программы дошкольного образования** в соответствии с ФОП ДО и концепцией развития дошкольного образования, в рамках исполнения плана мероприятий по развитию системы дошкольного образования в Красноярском крае на 2023-2025 года;
- продолжать сетевое взаимодействие по реализации программ дополнительного образования.

Результаты анализа показателей деятельности организации

Данные приведены по состоянию на 30.12.2022.

| Показатели | Единица измерения | Количество |
|--|-------------------|------------|
| Образовательная деятельность | | |
| Общее количество воспитанников, которые обучаются по программе дошкольного образования в том числе обучающиеся: в режиме полного дня (8–12 часов) в режиме кратковременного пребывания (3–5 часов) в семейной дошкольной группе по форме семейного образования с психолого-педагогическим сопровождением, которое организует Детский сад | человек | 117 |
| | | 117 |
| | | 0 |
| | | 0 |
| | | 5 |
| Общее количество воспитанников в возрасте до трех лет | человек | 15 |
| Общее количество воспитанников в возрасте от трех до восьми лет | человек | 102 |
| Количество (удельный вес) детей от общей численности воспитанников, которые получают услуги присмотра и ухода, в том числе в группах: 8—12-часового пребывания 12—14-часового пребывания круглосуточного пребывания | человек (процент) | 117 (100%) |
| | | 0 |
| | | 0 |
| Численность (удельный вес) воспитанников с ОВЗ от общей численности воспитанников, которые получают услуги: по коррекции недостатков физического, психического развития обучению по образовательной программе дошкольного образования присмотру и уходу | человек (процент) | 29 (25%) |
| | | 29 (25%) |
| | | 29 (25%) |
| Средний показатель пропущенных по болезни дней на одного воспитанника | день | 51 |
| Общая численность педработников, в том числе | человек | 17 |

| | | |
|---|----------------------|----------|
| количество педагогов: с высшим образованием | | 12 |
| высшим образованием педагогической направленности (профиля) | | 12 |
| средним профессиональным образованием | | 5 |
| средним профессиональным образованием педагогической направленности (профиля) | | 5 |
| Количество (удельный вес численности) педагогических работников, которым по результатам аттестации присвоена квалификационная категория, в общей численности педагогических работников, в том числе: | человек (процент) | 3(18%) |
| с высшей | | 1 (6%) |
| первой | | 2 (12%) |
| Количество (удельный вес численности) педагогических работников в общей численности педагогических работников, педагогический стаж работы которых составляет: | человек (процент) | 7 (41%) |
| до 5 лет | | 3 (17%) |
| больше 30 лет | | 4 (23%) |
| Количество (удельный вес численности) педагогических работников в общей численности педагогических работников в возрасте: | человек (процент) | 6 (35%) |
| до 30 лет | | 1 (6%) |
| от 55 лет | | 5 (29%) |
| Численность (удельный вес) педагогических и административно-хозяйственных работников, которые за последние 5 лет прошли повышение квалификации или профессиональную переподготовку, от общей численности таких работников | человек (процент) | 19 (51%) |
| Численность (удельный вес) педагогических и административно-хозяйственных работников, которые прошли повышение квалификации по применению в образовательном процессе ФГОС, от общей численности таких работников | человек (процент) | 15 (88%) |
| Соотношение «педагогический работник/воспитанник» | человек/чело век | 1/7 |
| Наличие в Детском саду: | да/нет | |

| | | |
|--|--------|-----|
| музыкального руководителя | | Да |
| инструктора по физической культуре | | Да |
| учителя-логопеда | | Да |
| логопеда | | Нет |
| учителя-дефектолога | | Да |
| педагога-психолога | | Да |
| Инфраструктура | | |
| Общая площадь помещений, в которых осуществляется образовательная деятельность, в расчете на одного воспитанника | кв. м | 4,2 |
| Площадь помещений для дополнительных видов деятельности воспитанников | кв. м | 98 |
| Наличие в Детском саду: | да/нет | |
| физкультурного зала | | Нет |
| музыкального зала | | Да |
| прогулочных площадок, которые оснащены так, чтобы обеспечить потребность воспитанников в физической активности и игровой деятельности на улице | | Да |

Анализ показателей указывает на то, что Детский сад имеет достаточную инфраструктуру, которая соответствует требованиям СП 2.4.3648-20 «Санитарно-эпидемиологические требования к организациям воспитания и обучения, отдыха и оздоровления детей и молодежи» и позволяет реализовывать образовательные программы в полном объеме в соответствии с ФГОС ДО.

Детский сад укомплектован достаточным количеством педагогических и иных работников, которые имеют высокую квалификацию и регулярно проходят повышение квалификации, что обеспечивает результативность образовательной деятельности.